



Supported by
INTELLIGENT ENERGY
EUROPE 



leap || leadership for energy
action and planning

FIRST ISSUE

E-NEWSLETTER



CONURBANT -

0 abordare inclusivă, de la egal la egal, pentru implicarea conurbațiilor
și aglomerărilor urbane largi din UE, pentru participarea la Pactul Primarilor

FIRST ISSUE E - NEWSLETTER

conținut



Abordare „de la egal la egal”	2
Instituționalizare	2
Vizite de studiu, instruire și formare.....	3
Forum-uri.....	3
Săptămâna Energiei.....	3
Convenția Primarilor	3

Abordare „de la egal la egal”

Abordarea de la egal la egal are rolul de a implica orașele europene de mărime medie și mare precum și orașele mici din zona urbană a acestora, în vederea susținerii rolului autorităților locale ca entități administrative care își îndrumă comunitățile în dezvoltarea strategiilor privitoare la energia durabilă. Acest lucru se face depășind barierele non-tehnologice prin consolidarea capacităților, utilizând colaborarea în rețea, de la egal la egal, și instruirea specifică, în vederea creării unui mediu în care orașe de mărime medie și mare, cu experiență mai redusă (orașe participante la instruire), pot găsi susținere la nivel național și european din partea orașelor cu “experiență mai bogată” (orașe tutor) în scopul depășirii dificultăților întâmpinate în planificarea energiei durabile. Totodată, orașele participante la instruire angajează comunitățile mai mici din zona lor urbană (orașe ale conurbației) și le implică în activitățile din cadrul proiectului. Se consideră necesară dezvoltarea competențelor politicienilor și ale personalului atât la nivelul orașelor care participă la instruire (orașe de mărime medie și mare având între 60.000 și 500.000 de locuitori) cât și la nivelul conurbației municipale (în general, orașele mici, cu mai puțin de 15-20.000 de locuitori) pentru a se asigura că pot lua decizii bine informate și pot acționa efectiv în domeniul planificării acțiunilor care privesc energia locală. Abordarea din perspectiva conurbației este propusă pentru a asigura continuitatea și coerența activităților de planificare la nivel teritorial local.



Instituționalizare

Prin instituționalizarea Planurilor de Acțiune privind Energia Durabilă (PAED) se înțelege luarea măsurilor necesare astfel încât un proces de planificare a acțiunii participative să intre în sfera politică a municipalității, iar rezultatele acestui proces să fie aprobate de către Consiliul Local și să influențeze deciziile ulterioare de la nivel politic.

Rezultatul acestei căi de instituționalizare ar trebui să fie intrarea în vigoare a unor politici noi, care să se aplice pe întregul teritoriu administrativ local, implicând și influențând deciziile consumatorilor, alegerile cetățenilor și strategiile mediului de afaceri.

Dacă o autoritate locală este preocupată doar de clădirile și de patrimoniul său, nu are nici o șansă să atingă țintele 20-20 în timp util. De aceea, instituționalizarea înseamnă că o autoritate publică locală utilizează un PAED pentru a se afirma într-un mod stabil și controlabil, prin politici locale privitoare la energie, adoptând o abordare transversală. Cu toate acestea, în mod frecvent, politicile privitoare la energie sunt rezultatul deciziilor din faza elaborării, decizii care sunt luate în sectoare/departamente diferite ale aceleiași autorități publice locale, fără cooperare sau cel puțin o informare reciprocă.

Scopul instituționalizării este acela de a evita astfel de situații în viitor și de a include PAED -urile în procesul elaborării politicilor autorităților publice locale partenere, de a furniza orașelor instruite și „orașelor tutor” o viziune mai clară asupra politicilor energetice, existente sau care discutate la nivel local, analizate pe sectoare și pe departamente, în parte.

Vizite de studiu, instruire și formare

Programul de formare din cadrul Proiectului CONURBANT se concentrează asupra construirii și întăririi capacității administrative în cadrul autorităților locale partenere, cu mai puțină experiență. El vizează formarea de capacități pe două căi, mai întâi prin schimburi de experiență în comunitate, de la egal la egal, (pentru a dobândi o cunoaștere a procedurilor de lucru, a îmbunătăți înțelegerea provocărilor și a identifica potențialele oportunități) și, în al doilea rând, printr-o serie de situații de învățare mai tehnice/specializate.

Partenerii se împart în 3 grupuri plus 1 grup de non-parteneri care este, de asemenea, implicat direct în acțiune:

1. Orașele Tutor: ele sunt 2 orașe cu experiență, care au semnat deja Convenția Primarilor. În principal ele transferă bunele practici și instruiesc alte orașe; de asemenea, ele găzduiesc vizite de studiu și sesiuni de instruire și formare.

2. Orașele participante la instruire: sunt 8 orașe cu mai puțină experiență, care tocmai au semnat Convenția Primarilor. Ele sunt beneficiarele sesiunilor de instruire și formare. Unele dintre ele, chiar dacă au semnat Convenția de curând, au oarecare experiență în managementul energiei și această experiență este împărtășită celorlalți participanți.

3. Experți tehnici: sunt experți în domeniul energiei și sprijină „orașele tutor” în dezvoltarea și conducerea activităților de formare și totodată sprijină orașele participante la instruire în implementarea activităților locale.

4. Orașele Conurbației: sunt orașe mici care se găsesc în zonele din jurul municipiilor partenere (11 zone urbane care includ atât orașele tutor cât și orașele instruite. Orașele conurbației sunt implicate în principal în sesiunile de formare. Orașele tutor și cele care sunt instruite au buget alocat pentru a permite orașelor limitrofe să se alăture la una sau două sesiuni de formare centralizate, cum ar fi Primul Workshop Internațional care a avut loc la Bruxelles în data de 21 iunie a.c., în timpul Săptămânii Europene a Energiilor Durabile - EUSEW. Orașele conurbației au putut să participe fiecare cu câte doi reprezentanți.



Forum-uri

Pentru o abordare a Planului de acțiune dintr-o perspectivă care să permită accesul de la nivelul executiv, de bază, către nivelul decizional, mai aproape de experiența participanților, dar și în conformitate cu liniile directoare ale Oficiului Convenției Primarilor - CoMO, se impune o abordare participativă pentru definirea PAED-urilor din zonele partenerilor. Luând în considerare buna experiență a coordonatorului și a orașelor tutor în utilizarea instrumentului, se preconizează o abordare conform Agendei Locale 21.

Scopul este realizarea a **4 sesiuni locale în fiecare dintre forum-uri** (câte una în fiecare Municipality sau grup de municipalități) unde vor fi definite proiectele locale care pot să se focalizeze pe diferite aspecte legate de reducerea emisiilor de gaze cu efect de seră - GES, etc. Datorită participării întregii comunități, Planurile de Acțiune privind Energia Durabilă vor include acțiuni care privesc atât sectorul public cât și cel privat.



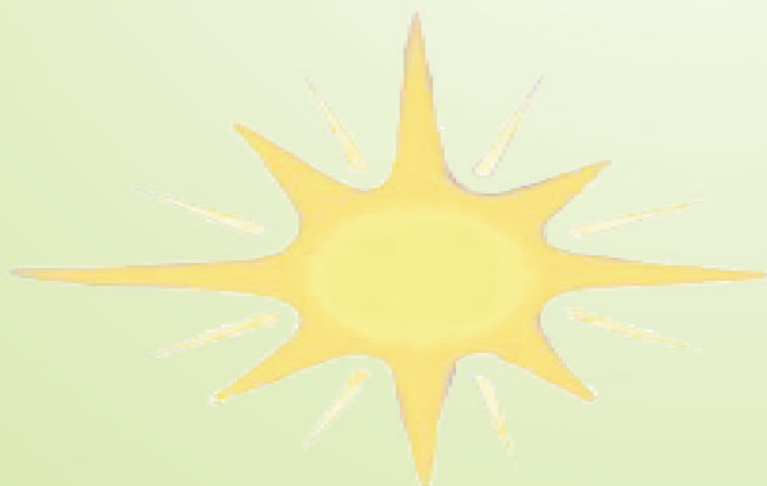
Săptămâna Energiei

În Bruxelles și în fiecare oraș partener au avut loc evenimente publice la nivel local și internațional. Au fost organizate Zile ale Energiei care s-au bucurat de un interes deosebit și de un real succes. În data de 21 Iunie 2012, Proiectul CONURBANT a propus publicului european primul Workshop internațional, care s-a desfășurat în Bruxelles, ca un eveniment organizat în cadrul Săptămânii Europene a Energiilor Durabile 2012.

La acest workshop au participat cu succes 110 participanți, care au urmărit cu real interes prezentările vorbitorilor, având oportunitatea de a împărtăși experiențe din alte proiecte ale Programului Intelligent Energy Europe sau alte proiecte europene în materie de relaționare și conectare în rețea între orașe, în vederea transmiterii mai departe a obiectivelor Convenției Primarilor. Partenerii Proiectului CONURBANT au oferit posibilitatea participării reprezentanților din orașele conurbației la acest workshop astfel încât, politicieni și personal tehnic din orașele mici ale Italiei, Spaniei, Croației, Lituaniei, Bulgariei și României au beneficiat de oportunitatea învățării și împărtășirii experienței de către alte orașe mici cum ar fi Copparo (Italia) sau Bydgoszcz (Polonia) cu privire la aderarea la Convenția Primarilor.

Convenția Primarilor

Convenția Primarilor este mișcarea de masă la nivel european care implică autoritățile locale și regionale pentru a se angaja voluntar la creșterea eficienței energetice și utilizarea surselor de energie regenerabilă pe teritoriile lor. Prin angajamentul lor, semnatarii Convenției Primarilor își stabilesc drept scop atingerea și depășirea obiectivului Uniunii Europene, de reducerea cu 20% a emisiilor de CO2 până în anul 2020. Municipalitățile instruite și orașele conurbației implicate în Proiectul CONURBANT au semnat de asemenea Convenția Primarilor.



Contact:

Municipalitatea din Vicenza, Italia - Coordonator
Dl. Umberto LAGO, Primăria Vicenza, Italia
E-mail: politichecomunitarie@comune.vicenza.it
Tel: +39-0444-221321
<http://www.comune.vicenza.it/>

Parteneri:

Sogesca S.R.L. Italia
www.sogesca.it

Municipalitatea din Padova -
www.padovanet.it

Municipalitatea din Osijek- Croația
<http://www.osijek.hr/>

Municipalitatea din Palma - Spania
<http://www.palmademallorca.es>

Municipalitatea din Limassol - Cipru
<http://www.limassolmunicipal.com.cy>

Municipiul Arad - România
<http://www.primariaarad.ro/>

Municipiul Timișoara - România
<http://www.primariatm.ro/>

Municipiul Alba Iulia - România
<http://www.apulum.ro>

Municipalitatea Salaspils - Letonia
<http://www.salaspils.lv/>

Municipalitatea Vratsa - Bulgaria www.vratsa.bg/
Camera de Comerț și Industrie Vratsa - Bulgaria
<http://www.cci-vratsa.org/>

Ekodoma - Letonia
<http://www.ekodoma.lv/>

Stratagem Ltd. - Cipru
<http://www.stratagem-ltd.com/>

Albea Transenergy S.L. - Spania
<http://www.albea-transenergy.com/>



Supported by

I N T E L L I G E N T E N E R G Y
E U R O P E

